

Journées de l'EPS : Course en peloton et programmes alternatifs

13 Avril 2018, Reims



Un contexte social

Discours officiel : changer, simplifier, moderniser les modes de fonctionnement pour sauver l'intérêt général et un service public plus adapté au monde :

- Déconstruire les règles collectives qui nous permettent d'exercer notre métier: statut
- Ouvrir à la concurrence du privé

Deux exemples à l'école BAC

Le ministre Jean-Michel Blanquer a choisi de donner 40% au contrôle continu.

Les établissements privés vont participer *es qualité* à la tenue même d'examens conduisant à des "grades" (le baccalauréat en l'occurrence, qui le premier grade universitaire).

Scolarité à 3ans

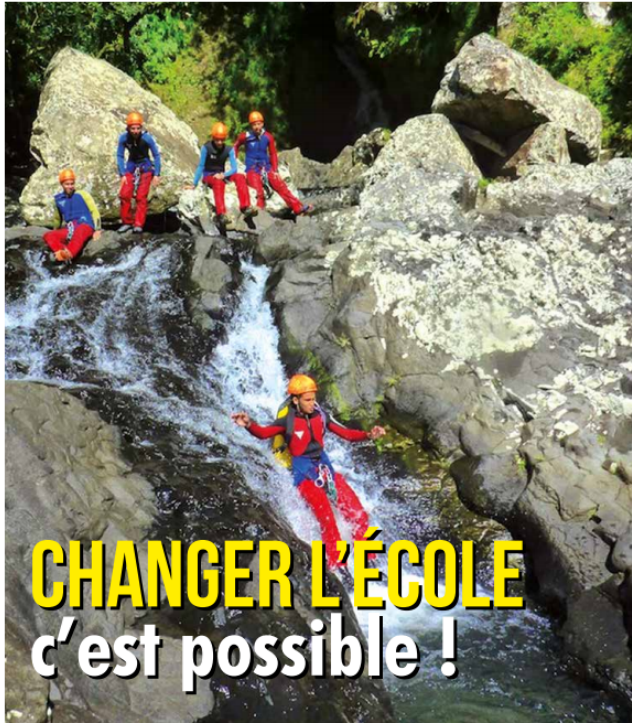
L'aide des municipalités aux écoles privées sous contrat est actuellement facultative ; elle ne devrait plus l'être...

... grâce à l' « obligation d'instruction à partir de 3 ans qui va logiquement (et juridiquement) changer la donne.

Une contribution au projet d'école de la FSU



LE SNEP-FSU
S'ADRESSE
AUX CANDIDAT.E.S



CONGRÈS NATIONAL
LA GRANDE MOTTE 2017 p.4

LA BATAILLE
DES POSTES p.8

10 PROPOSITIONS
POUR LE SPORT p.14

4 piliers:
Pourquoi ?

4 leviers:
Comment ?

Une contribution au projet d'école

4 piliers

Pourquoi ?

1. Réduction des inégalités
2. Tous capables
3. Visée émancipatrice
4. Une école pour ceux qui n'ont que l'école pour entrer dans les apprentissages scolaires

1. La réduction des inégalités

Les inégalités au plan social ne cessent de s'accroître parce que les mécanismes de répartition des richesses, l'école dans son mode de fonctionnement contribue aussi à amplifier les écarts.

Cette question nourrit le sentiment d'injustice, de relégation sociale, terreau de toutes les formes d'extrémisme et de radicalisation les plus folles

Des inégalités croissantes

- **Scolaire**

la part des étudiants issus des milieux populaires dans l'enseignement supérieur sur les 20 dernières années a baissé de 35 % à 31 % alors que ceux issus des classes favorisées a progressé de 32 % à 36 %.

70 collèges accueillent plus de 80% de collégiens d'origine sociale défavorisée

- **Economique**

d'un taux de chômage national entre 8 et 9 %, Le taux de chômage des jeunes à Clichy-sous-Bois tourne autour de 30 %.

- **Culturelle**

dans les familles où aucun des parents n'est diplômé, 52% des jeunes font du sport, contre 83% quand un des parents est diplômé du supérieur.

2. « Tous capables »

Beaucoup de travaux montrent l'étendue des possibilités de développement dont est pourvu tout humain, à condition qu'il soit sollicité.

Jacques Bernardin, président du GFEN :

Le poids du regard sur les élèves a des incidences importantes.

- Les attentes professorales se traduisent par des modifications inconscientes du comportement qui participent à l'autoréalisation des prophéties
- Les attentes professorales, les stéréotypes sociaux dominent

3. Émancipation, acculturation, démocratisation

1. **L'appropriation d'une culture** commune L'appropriation des éléments les plus essentiels de la connaissance produite par l'humanité.
2. **La démocratisation:** Emancipation et culture commune ne doivent pas être réservées à quelques privilégiés. Il s'agit d'opérer un bond qualitatif majeur permettant de dépasser la phase de massification du système éducatif

54% des jeunes des quartiers populaires témoignent d'un manque d'accès à la culture UNICEF 2017 (22000 enfants)

3. **L'émancipation** Il s'agit en premier lieu de donner du pouvoir d'agir, de penser par soi-même et avec les autres. S'émanciper, c'est sortir de l'assignation à résidence culturelle, cognitive, sociale, sportive, artistique.

« Liée à une pédagogie des façons d'apprendre » Francis Vergne

4. Une école pensée pour ceux et celles qui n'ont que l'école pour entrer dans les apprentissages scolaires

L'école doit être conçue, pensée, organisée à partir de l'analyse des besoins des élèves les plus éloignés, au départ, de la culture scolaire

4 piliers du projet d'école

1. Réduction des inégalités
2. Tous éducatibles
3. Visée émancipatrice
4. Une école pour ceux qui n'ont que l'école pour entrer dans les apprentissages scolaires

4 leviers

1. L'organisation du système éducatif
 - Repenser le temps scolaire: scolarité obligatoire et une école à 4 temps
2. La mixité sociale des établissements scolaires
 - Public/privé
3. Ce que les élèves doivent apprendre
 - National/local: l'idée de culture commune
 - La question curriculaire
 - L'aide aux élèves en difficulté
4. Des personnels concepteurs
 - métier
 - formation

VERS DES PROGRAMMES ALTERNATIFS



1. Réduction des inégalités
2. Tous capables
3. Visée émancipatrice
4. Une école pour ceux qui n'ont que l'école pour entrer dans les apprentissages scolaires

Snep U.
Syndicat National de l'Éducation Professionnelle
de l'Enseignement Public (SNEP)



VERS DES PROGRAMMES ALTERNATIFS



3 Combats

- Professionnel
- Politique
- Epistémologique



✓ **Un enjeu professionnel**

Reprendre du pouvoir sur le développement du métier

✓ **Un enjeu « politique »**

✓ **Un enjeu épistémologique**

EPS est l'étude des APSA

Un enjeu professionnel

La publication des nouveaux programmes s'est faite sans prendre en compte le premier travail du CSP, alors que la consultation, avec une forte participation des enseignants, l'avait validé :

- Affirmation de la nécessité d'une culture commune comme pilier de la réduction des inégalités.
- Mieux préciser des attendus et des éléments de progressivité

Danièle Linhart, sociologue au CNRS

« Le management français part sur une posture de défiance systématique de ses salariés en pensant que s'ils sont trop à l'aise dans leur travail, ils seraient capables de s'opposer aux méthodes de travail voulues et d'imposer leur point de vue de professionnel et de citoyen. »

- **Déposséder les salariés de leur métier et de leur expérience**
- **Restructurations et les redéfinitions de service** qui visent à les déposséder de leur travail pour qu'ils soient en situation de réapprentissage systématique, très vulnérables et très dépendants.

**« CRÉER,
C'EST RÉSISTER.
RÉSISTER,
C'EST CRÉER. »**

le quotidien comme un lieu de résistance,

« Créer ici et maintenant une multitude de pratiques montrant concrètement à quelles conditions d'autres formes de société et de vie sont possibles. Créer les conditions du changement à partir du seul endroit où nous sommes puissant, à savoir dans chaque situation que nous habitons »,

le quotidien de nos classes.

Florence Aubenas
Miguel Benasayag

**Résister,
c'est créer** ■



Un enjeu du politique

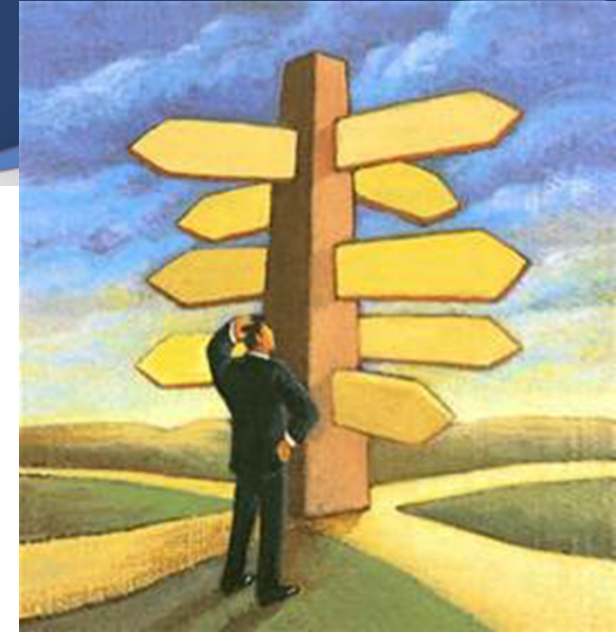
- **Dans nos sociétés modernes, les normes de vie, les manières d'éprouver et de penser s'acquièrent d'abord sur les lieux de travail.** Il ne faut pas oublier, comme l'a montré Hannah Arendt, que nous sommes dans une société dont le grand organisateur est le travail.
- Il n'y aura pas de liberté démocratique si elle ne vient pas sur la scène professionnelle, pas de liberté politique, de **renouveau de la démocratie qui ne passe par la restitution d'une liberté dans le travail**, liberté qui a été confisquée.

Rolland Gori

« On pourrait **libérer du temps politique** en libérant du temps de travail sur poste. On peut rester dans l'entreprise, on peut rester dans l'université, dans l'école, dans nos lieux de travail, et consacrer une partie de ce temps à se restituer ce qui a été confisqué par la technocratie et le taylorisme, c'est-à-dire **l'échange.** »

Roland Gori

VERS DES PROGRAMMES ALTERNATIFS



C'est quoi des programmes?

1. Une partie politique (préambule)
2. Une partie professionnelle : quelle culture commune?
Quels savoirs? Quelles acquisitions?

Deux options pour écrire:

Une écriture dans notre cadre (idéal) ou conserver le cadre du CSP ?



Quel Programme pour une EPS de qualité ?

Colloque organisé par le SNEP FSU — 20&21 novembre 2014 — Paris

- Les savoirs-clés à étudier
- Les démarches d'apprentissages
- Les expériences fortes à vivre dans les APSA
- La contribution à des grandes questions de société

VERS DES PROGRAMMES ALTERNATIFS

Nouvelle version !



On choisit de s'inscrire dans le cadre du CSP:

- Un préambule
- 5 « compétences travaillées »
- Attendus dans les Apsa
- Connaissances et compétences associées
- Exemples de situations, d'activités et de ressources pour l'élève
- Repères de progressivité

Compétences travaillées

Passer d'une motricité quotidienne à une motricité extra-ordinaire.

(Domaines 1, 2, 4, 5)

Entrer dans un projet d'apprentissage finalisé. (Domaines 2, 4, 5)

Apprendre avec l'autre. (Domaines 1, 2, 3)

Apprendre dans et par l'action (domaine 1,2, 5)

Devenir un spectateur et une spectatrice averti(e)s. (Domaines 1, 5)

VERS DES PROGRAMMES ALTERNATIFS

Nouvelle version !

SNEP U.
F.S.L.

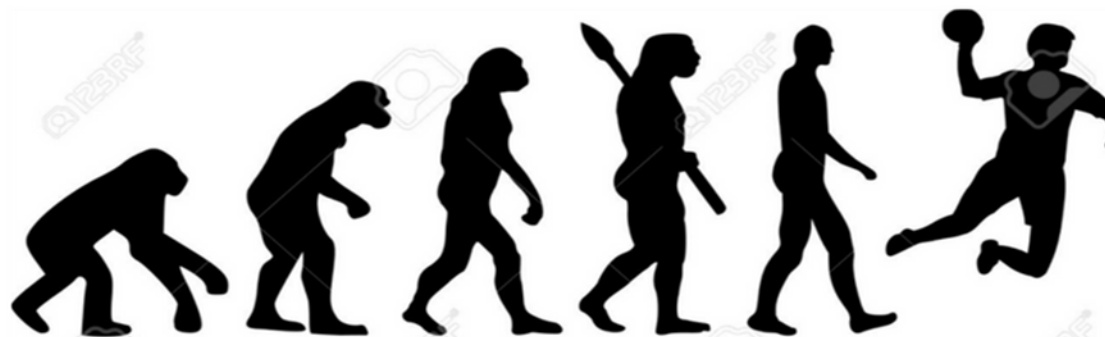
5 nouveautés :

- Le choix de la référence culturelle: art et sport
- Des fiches sur chaque APSA étudiée
- Une entrée curriculaire, vers la fin des niveaux liée à des cycles
- Des repères de programmation sans imposition de groupe.
- Programmation: approfondissement/découverte

PROGRAMMATION

- Organiser un événement par an sous forme de rencontre ou spectacle, de sortie ou stage (notamment pour pratiquer une activité de pleine nature).
- Programmer un approfondissement d'un minimum de 60h dans une APSA.
- Un minimum de 30h à l'étude de chaque APSA pour stabiliser les apprentissages

Quel programme scolaire en handball?



Programme alternatif



COMPÉTENCES VISÉES A

L'ISSUE DES 30H

TOUS
TRAVERSEURS

L'élève est capable de progresser vers l'avant balle en main et alterne jeu direct et jeu indirect en fonction des défenseurs

TOUS
MARQUEURS

Chacun des joueurs dans un espace favorable de marque tire et marque.
Il cherche à placer son ballon.

TOUS VOLEURS DE
BALLON

L'élève se rapproche du PB où qu'il soit sur le terrain, le harcèle pour lui voler le ballon ou profite du harcèlement d'un de ses coéquipier pour récupérer la balle.

TOUS GB

Chacun des joueurs accepte d'être GB et de jouer le rôle de dernier défenseur.
Il s'oppose à la marque.

HAND-BALL



Attendus	
<ul style="list-style-type: none"> ■ S'organiser collectivement (D2) face à une autre équipe, dans le cadre d'un rapport de force équilibré, gagner le match (D5) ■ Construire des tactiques et des techniques pour atteindre et défendre une cible protégée par une zone et un gardien (D1 D4) ■ Gagner le duel pour tireur / gardien (D1) ■ Comprendre que les règles définissent un espace de liberté et de sécurité, qu'elles permettent l'égalité des chances entre attaque et défense ; et l'incertitude du résultat (D3) 	
Connaissances et compétences associées	Exemples de situations d'activité ou de ressources pour l'élève
<p>Comprendre et connaître la logique du règlement et son évolution.</p> <p>Construire une stratégie, un projet de jeu pour décider :</p> <ul style="list-style-type: none"> ■ en attaque : de progresser rapidement vers la cible adverse ou de faire circuler la balle pour l'atteindre ■ en défense : de protéger la cible et/ou de récupérer la balle ■ être capable de passer rapidement de l'un à l'autre <p>Cela nécessite de :</p> <ul style="list-style-type: none"> ■ coordonner les tâches en attaque (conserver et progresser seul ou à plusieurs, tirer) et en défense (s'opposer à la progression, au tir, récupérer, provoquer des erreurs chez l'adversaire) ■ reconnaître et exploiter des configurations de jeu <p>Construire des indices permettant de choisir parmi les actions décisives, les enchaîner et les articuler avec celles des autres joueurs :</p> <ul style="list-style-type: none"> ■ Porteur de Balle (PB) : choisit entre le jeu direct ou indirect ; choisit entre passer et dribbler, entre passer et tirer. ■ Partenaire du PB (PPB) : offre des solutions de passe au PB ; rompt l'alignement PB/DEF (démarquage) ■ Défenseur (DEF) : choisit entre protection de la cible et récupération du ballon. ■ Gardien de But : se déplace en fonction de la trajectoire du ballon pour protéger son but. <p>Construire une motricité spécifique</p> <ul style="list-style-type: none"> ■ Coordonner 2 actions : réceptionner-passer, réceptionner-tirer ; dribler-passer, dribler-tirer. Cela implique une dissociation organisation membres supérieurs-membres inférieurs. <p>Tenir des rôles :</p> <ul style="list-style-type: none"> ■ Rôles nécessaires à une rencontre : comptabiliser des points, arbitrer, organiser ■ Conseiller : mettre en relation données chiffrées (score, atteinte de la cible, actions décisives, ...) et aspects qualitatifs pour évaluer ; identifier, analyser, argumenter des stratégies et des configurations de jeu <p>Être loyal.e envers ses partenaires, adversaires et arbitres. Relativiser ses émotions.</p>	<ul style="list-style-type: none"> ■ Les règles sont des variables pour construire les situations d'apprentissage. Elles sont conçues et aménagées en fonction du niveau des élèves. Elles sont amenées à évoluer au cours du cycle ■ L'espace de jeu (largeur et longueur) et de marque (taille de cible, nombre de cibles), grandeur de la zone <p>Jeu réversible ou non réversible</p> <ul style="list-style-type: none"> ■ Les règles de marque (nombre de buts, nombre d'atteintes de la cible, nombre de tirs, scores à handicap...) ■ Le nombre de joueurs (effectifs réduits, sur-nombres), la composition des équipes, le changement des joueurs, pour équilibrer ou rééquilibrer le rapport de force. ■ Les droits d'intervention sur le ballon (modulation ou non de la règle du marcher, de la reprise de dribble, de la remise en jeu, ...) <p>Les phases de récupération, ou les temps morts pendant le match, sont exploités pour que les élèves observent, analysent et discutent du jeu, en fonction des consignes de l'enseignant.e</p>
Repères de progressivité (les étapes correspondent au niveau des élèves et non au découpage des cycles)	
<p>Étape 1 : Passer d'une centration sur la balle à une centration sur le but (cible) Dans un espace à faible densité de joueurs (4x4 maximum dont les gardiens), s'orienter par rapport à la cible, se reconnaître attaquant et défenseur, repérer les moments et endroits favorables pour devenir PB, se déclencher pour récupérer la balle, empêcher le PB de passer ou le poursuivre.</p>	



LES BREVETS D'EPS

évaluation des compétences

Une évaluation centrée sur « les matières de l'EPS »
(A. Hébrard) attestant d'acquisitions révélant les
transformations-clé des élèves

BREVET EPS

1. Contextualisation
2. Un enjeu professionnel
3. Un enjeu pour la réussite de tous nos élèves
4. C'est quoi ces brevets?
5. Un exemple en handball
6. Un exemple en TT
7. Les brevets pour pouvoir approfondir ou pour pouvoir arrêter

Contextualisation

Le collège Victor Hugo d'Aulnay-Sous-Bois :

- Au cœur de la cité des 3000
- 70% de CSP défavorisées
- Renouvellement de l'équipe d'EPS tous les 2-3 ans



LES BREVETS

1. Un enjeu professionnel

- Une volonté de résister à la dissolution de l'EPS dans le LPC. Une EPS qui n'est pas que contributive mais qui soit **CONSTITUTIVE de l'éducation fondamentale des jeunes: une meilleure lisibilité pour les familles et une meilleure assise dans le collège pour l'EPS**
- Une démarche collective qui nécessite du débat et de la controverse professionnelle sur la conception de l'APSA, de l'évaluation, de l'EPS...
- Un point d'équilibre d'un collectif de 9 professeurs d'EPS qui travaillent en zone de turbulence.
- Un accueil des nouveaux collègues dans une réelle dynamique de travail et dans une clarification des savoirs.

2. Un enjeu pour la réussite de tous et toutes

- Un niveau d'exigence clairement identifié d'un élève cultivé dans les APSA.
- Une explicitation des savoirs pour déconstruire le malentendu scolaire.
- Une évaluation : un repère des apprentissages acquis et du chemin à parcourir.
- Une évaluation qui soit aussi une situation d'apprentissage.

Qu'est ce qu'une compétence?

« Une compétence est l'aptitude à mobiliser ses ressources (connaissances, capacités, attitudes) pour accomplir une tâches complexes et nouvelles. »

Socle commun

3. C'est quoi ces brevets?

- Une épreuve, cristallisant l'épaisseur culturelle de l'APSA concernée.
- Une évaluation qui soit un outil d'apprentissage tout au long du cycle: un fil rouge à la fois critère d'évaluation mais aussi levier de transformation pour les élèves.
- Une évaluation en direct : L'élève doit pouvoir identifier, à tout moment, s'il a acquis ou non acquis le brevet.
- Une page A4, avec l'objectif de faire une compilation des brevets que l'on remettrait aux élèves en début d'année.
- Rôles sociaux intégrés et liés à l'APSA étudiée.

Des brevets de l'EPS réelle et non rêvée

- 1) Faisabilité en cours
- 2) Des savoirs possibles pour tous dans notre collège en 12 séances de 2h
- 3) Réadaptation chaque année des choix à partir de l'expérience avec les élèves.



BREVET HANDBALL

**Brevet 6ème
Handball**

M. Né (e) le

A réussi avec succès
le brevet de handball 6^{ème}
du Collège Victor Hugo

FELICITATIONS !!

Fait à Aulnay sous bois, le

Le professeur d'EPS



COMPÉTENCES VISÉES A

L'ISSUE DES 30H

TOUS
TRAVERSEURS

L'élève est capable de progresser vers l'avant balle en main et alterne jeu direct et jeu indirect en fonction des défenseurs.

TOUS
MARQUEURS

Chaque joueur, dans un espace favorable de marque, tire et marque.
Il cherche à placer son ballon.

TOUS VOLEURS DE
BALLON

L'élève se rapproche du PB où qu'il soit sur le terrain, le harcèle pour lui voler le ballon ou profite du harcèlement d'un de ses coéquipier pour récupérer la balle.

TOUS GB

Chacun des joueurs accepte d'être GB et de jouer le rôle de dernier défenseur.
Il s'oppose à la marque.

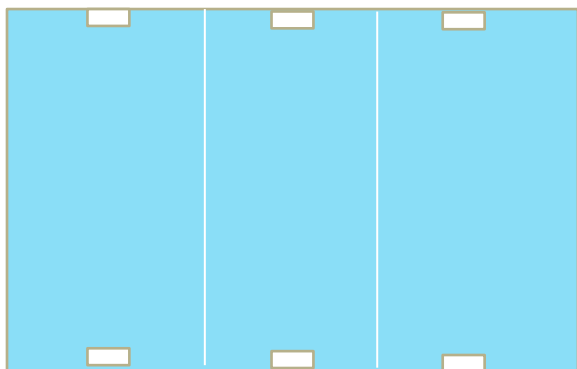
VIDEO

FIL ROUGE

LE TIR SEUL

- Le nombre de tirs seul (sans adversaire entre le gardien et le tireur) en hand-ball constitue une situation favorable de tir pour un joueur, prometteuse pour marquer un but.
- Une équipe qui va chercher à placer un joueur en situation de tir seul va transformer positivement son comportement.
- De même un joueur qui va chercher à se retrouver en situation de tir seul, va non seulement identifier une situation favorable pour marquer mais va nécessairement mettre en œuvre des principes de démarquage, d'écartement et de placement qui traduisent une compétence en handball.

QUELLE EPREUVE ?



Espace de jeu: 3 terrains possibles
sur largeur de terrain

Effectif: 3 X 3 + GB

Modes de défense: **système**
homme à homme ou fille à fille,
dispositif tout terrain

Adaptation règlement possible: 3
pas, 1 dribble, 3 pas 1 dribble...
Neutralisation supprimée

BREVET DE HAND 6^{ème}

Noms : TALL Prénoms : AWA
Classe : 6^{ème} D

Brevet : ACQUIS NON
ACQUIS

Nombre de tirs seuls

	Nombre de tirs seuls
Match 1	4
Match 2	3
total	7

Rôle sociaux

J'ai arbitré : oui= 1pt non= 0 pt

J'ai observé : oui= 1pt non= 0pt

Mon total est de

Nombre de tirs seuls	7
Points de mon équipe	8
Arbitrage/ Juge	1
Total	16

Je dois avoir plus de 15 points à mon total de point pour avoir mon brevet.

FICHE DE MATCH TIR SEUL DEUX FOIS 8 min

BUT= 1 point chiffre rouge sur le compteur de points
TIR SEUL= 1 point chiffre noir sur le compteur de points

MATCH	SCORE		TIRS SEULS		
	A	B	A	B	C
A CONTRE B	36	42	6	2	
A CONTRE C	58	46	8		6
B CONTRE C					
TOTAL					

VICTOIRE	ZONE VERTE	8 TIRS SEULS et plus	5 POINTS
	ZONE ORANGE	Entre 5 et 7 TIRS SEULS	4 POINTS
	ZONE ROUGE	Moins de 4 TIRS SEULS	3 POINTS
DEFAITE	ZONE VERTE	8 TIRS SEULS et plus	3 POINTS
	ZONE ORANGE	Entre 5 et 7 TIRS SEULS	2 POINTS
	ZONE ROUGE	Moins de 4 TIRS SEULS	1 POINT

POINTS EQUIPE :

EQUIPE	MATCH 1	MATCH2	TOTAL
A	3	5	8/10

BREVET TENNIS DE TABLE

BREVET 6ÈME TENNIS DE TABLE



M. _____ Né (e) le _____ ;

A réussi avec succès
le brevet de tennis de table 6^{ème}
du Collège Victor Hugo

FELICITATIONS !!

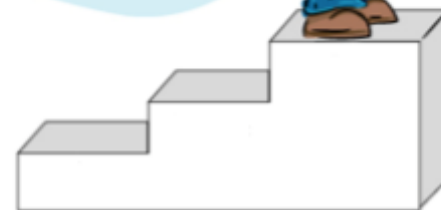
Fait à Aulnay sous bois, le _____ ;

Le professeur d'EPS



J'y suis arrivée,
j'ai eu mon Brevet 6ème !!

Vive l'EPS à
Victor Hugo!!



FIL ROUGE

LE POINT PLUS

- Le point plus: lorsque l'adversaire ne touche la balle.
- L'élève cherche à utiliser les stratégies prometteuses et transformatrices pour marquer un point:
 - ❖ Accélérer la balle
 - ❖ Placer sa balle
 - ❖ Servir pour marquer

BREVET de TENNIS DE TABLE

NOM : TALL

Prénom : AWA

Classe : 6^{ème}

Brevet :



ACQUIS



NON ACQUIS

COMPETITION SEQUENCE N°1

Phase 1	J'ai joué dans la poule	Ma note	Dans ma poule, j'ai terminé	Ma note	J'ai marqué (sur mes 2 matchs)	Ma note	<u>TOTAL</u>
	A	6	Premier	3	Entre 18 et 22 points	6	12/15
	B	5			Entre 14 et 18 points	5	
	C	4	Deuxième	2	Entre 10 et 14 points	4	
	D	3			Entre 6 et 10 points	3	
	E	2	Troisième	1	Entre 2 et 6 points	2	
	F ou G	1	Quatrième	0,5	Entre 0 et 2 points	1	

TOTAL SUR MES 4 POULES :

42 / 60

Pour obtenir mon brevet je dois avoir au moins 35 points

DES BREVETS : UN LEVIER POUR APPROFONDIR L'EPS



Les élèves de 5^{ème} qui ont validé les brevets de course d'orientation et d'escalade pourront participer à un séjour APPN.

DES BREVETS POUR VALIDER UN ACQUIS ET POUVOIR ARRETER



Les élèves qui ont validé le brevet de natation peuvent arrêter.

Un projet qui permet de motiver les élèves pour apprendre à nager et de gérer nos 2 lignes d'eau pour 130 élèves.

Une EPS hors la loi?



BOB

BILL

GRAT

EMMETT

DALTON GANG

Biennale de l'AEEPS

Programmes d'EPS et parcours de formation de l'élève

Valérie DEBUCHY, IGEN doyenne du groupe EPS

Samedi 21 octobre 2017

Durant toute la scolarité obligatoire, garantir une EPS véritablement « soclée », complète et équilibrée

- **Quel cadrage national / des programmes moins prescriptifs ? Quel accompagnement** académique et/ou de proximité ?
- La **logique curriculaire** et le **SCCCC** comme **programme général** de la scolarité obligatoire imposent un **changement de paradigme** qui s'opère à **deux niveaux** :
 - 1) **Confiance et responsabilisation des acteurs locaux** : une grande marge de manœuvre est accordée aux équipes sur le plan local pour élaborer les parcours (et l'offre) de formation
 - 2) **Un cadrage national** reposant sur 2 éléments essentiels : **des contraintes programmatiques** (les 4 champs d'apprentissage complémentaires «traversés » durant chaque cycle) ; **des attendus de fin de cycle** (par champ d'apprentissage) et de fin de scolarité obligatoire (attestation de maîtrise du SCCC).

VERS DES PROGRAMMES ALTERNATIFS

Une démarche soutenue par la doyenne de l'Inspection générale



- « il illustre la mutualisation des expertises pour élaborer une ressource de grande qualité parfaitement ancrée dans les exigences institutionnelles et dans les réflexions actuelles de l'enseignement de l'EPS »
- « Dans le cadre de la mise en œuvre des nouveaux programmes, ce type de ressources peut répondre à des besoins en matière de progressivité des apprentissages »
- « Que l'ambition JOP 2024 aura des retombées importantes sur le développement des pratiques physiques et sportives et du VB en particulier, que ce soit dans le cadre de l'EPS obligatoire mais aussi dans le cadre du sport scolaire »

VOLLEY-BALL SCOLAIRE

de la 6ème à la terminale

EDUCVOLLEY

Proposition d'outils facilitant l'enseignement du
volley-ball du collège au lycée

Groupe de réflexion mixte

Conseillers Techniques Sportifs FFvolley / Enseignants en Education Physique et Sportive



PROPOSITION D'ÉPREUVE D'ÉVALUATION DE FIN DE CYCLE 4

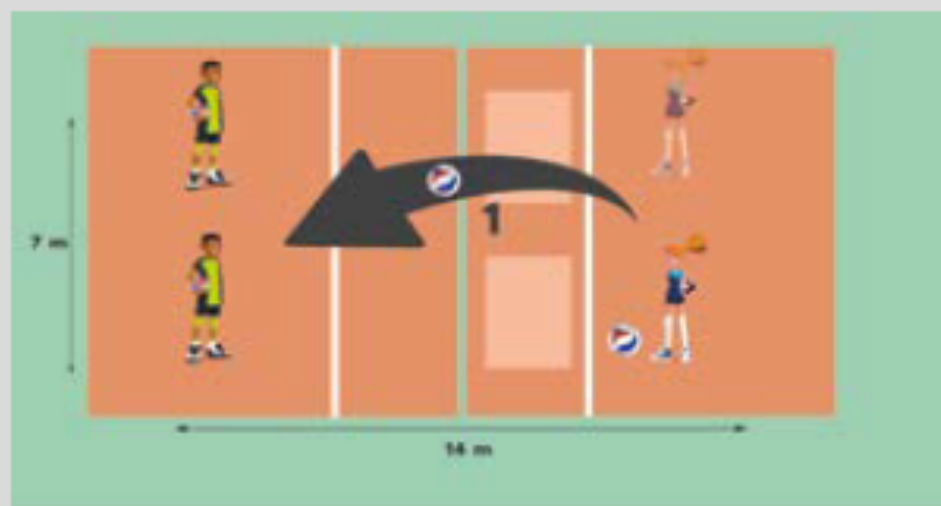
Le Diplôme National du Brevet (DNB) est actuellement régi par l'arrêté du 31 décembre 2015 relatif aux modalités d'attribution du Diplôme National du Brevet.

Cet arrêté n'apportant pas de précisions quant à l'évaluation de l'EPS en général et du Volley-ball en particulier, nous ferons donc encore référence à l'épreuve telle qu'elle était définie par le BO spécial n°5 du 19/07/2012 (circulaire n°2012-96 du 22/06/2012) pour proposer une épreuve d'évaluation de fin de Cycle 4.

« Matchs à effectifs réduits, opposant des équipes dont le rapport de force est équilibré a priori.

Au cours des phases de jeu, des temps de concertation sont prévus. Les élèves passent dans tous les rôles : joueur, observateur, co-arbitre. Les règles essentielles du volley-ball sont utilisées avec des aménagements pouvant être mis en place pour faciliter l'évaluation de la compétence ; par exemple : un service aménagé (ballon lancé à deux mains depuis la zone arrière), jeu en 2 contre deux, blocage bref du ballon relancé dans l'instant à deux mains au-dessus de la tête sur la première ou deuxième touche de balle, autorisation d'une double touche ... »

- Match en 2 contre 2 , équipes de 3 joueurs (un observateur / arbitre et deux joueurs).
- Rotation à tous les rôles.
- Deux camps de 7m sur 7m, soit un terrain de 7x14m.
- Hauteur du filet : entre 2m10 et 2m30.
- Deux sets de 15 points.
- Engagement / mise en jeu par une frappe à hauteur du bassin depuis le centre du terrain (4m) ou en passe et va en touches de balles hautes.



ATTENDUS DE FIN DE CYCLE 4

CA 1 : Développer sa motricité et apprendre à s'exprimer avec son corps	<ul style="list-style-type: none">- Gérer son effort, faire des choix pour réaliser la meilleure performance dans au moins deux familles athlétiques et/ou au moins de deux styles de nages.- S'engager dans un programme de préparation individuel ou collectif.- Planifier et réaliser une épreuve combinée- S'échauffer avant un effort.- Aider ses camarades et assumer différents rôles sociaux (juge d'appel et de déroulement, chronométreur, juge de mesure, organisateur, collecteur des résultats, ...)
CA2 : Adapter ses déplacements à des environnements variés	<p>Réussir un déplacement planifié dans un milieu naturel aménagé ou artificiellement recréé plus ou moins connu. Gérer ses ressources pour réaliser en totalité un parcours sécurisé.</p> <ul style="list-style-type: none">- Assurer la sécurité de son camarade.- Respecter et faire respecter les règles de sécurité

<p>CA3/ : S'exprimer devant les autres par une prestation artistique et/ou acrobatique</p>	<ul style="list-style-type: none"> • Mobiliser les capacités expressives du corps pour imaginer composer et interpréter une séquence artistique ou acrobatique. • Participer activement, au sein d'un groupe, à l'élaboration et à la formalisation d'un projet artistique. • Apprécier des prestations en utilisant différents supports d'observation et d'analyse.
<p>CA4 : Conduire et maîtriser un affrontement collectif ou interindividuel</p>	<ul style="list-style-type: none"> - Réaliser des actions décisives en situation favorable afin de faire basculer le rapport de force en sa faveur ou en faveur de son équipe. - Adapter son engagement moteur en fonction de son état physique et du rapport de force - Être solidaire de ses partenaires et respectueux de son (ses) adversaire(s) et de l'arbitre. - Observer et co-arbitrer. - Accepter le résultat de la rencontre et savoir l'analyser avec objectivité

		CA1 : PRODUIRE UNE PERFORMANCE OPTIMALE, MESURABLE À UNE ÉCHÉANCE DONNÉE	CA2 : ADAPTER SES DÉPLACEMENTS À DES ENVIRONNEMENTS VARIÉS	CA3 : S'EXPRIMER DEVANT LES AUTRES PAR UNE PRESTATION ARTISTIQUE ET/OU ACROBATIQUE	CA4 : CONDUIRE ET MAÎTRISER UN AFFRONTEMENT COLLECTIF OU INTERINDIVIDUEL	ASSOCIATION SPORTIVE (PARCOURS ET SOCLE)
1.4 Comprendre, s'exprimer en utilisant les langages des arts et du corps	Pratiquer des APSA.	Concevoir et réaliser un projet de performance optimale.	Concevoir et conduire un déplacement dans un milieu inhabituel.	Concevoir, présenter et apprécier une prestation corporelle gymnique et/ou artistique.	S'inscrire dans un projet de jeu pour rechercher le gain du match.	Pratiquer des activités physiques sportives et artistiques.
2. Les méthodes et outils pour apprendre	Organiser son travail personnel.	Planifier les étapes et les tâches pour la réalisation d'une production.	Planifier les étapes et les tâches pour la réalisation d'une production.			
	Coopérer et réaliser des projets.			Définir et respecter une organisation et un partage des tâches dans le cadre d'un travail de groupe.		Inscrire son action dans un projet associatif en lien avec le sport, la santé, la culture, l'École et les partenaires.
	Mobiliser des outils numériques pour apprendre, échanger, communiquer.			Utiliser des outils numériques pour analyser une production artistique.	Utiliser des outils numériques pour analyser une production motrice.	Organiser et gérer des événements sportifs, artistiques et/ou dans un objectif de santé, en s'appuyant sur des outils numériques et de communication.
3. La formation de la personne et du citoyen	Exercer son esprit critique, faire preuve de réflexion et de discernement.			Distinguer la perception subjective de l'analyse objective.		
4. Les systèmes naturels et les systèmes techniques	Identifier des règles et des principes de responsabilité individuelle et collective dans les domaines de la santé, de la sécurité, de l'environnement.		Appliquer systématiquement et de manière autonome les règles de sécurité et de respect de l'environnement.			Organiser des événements sportifs, artistiques en privilégiant des objectifs relatifs à la préservation de soi, des autres (santé, sécurité) et/ou de l'environnement.
5. Les représentations du monde et l'activité humaine	Situer et se situer dans le temps et l'espace.		Se repérer et repérer des lieux dans l'espace en utilisant des plans, des cartes, et des outils de géolocalisation.			

D'où viennent les éléments signifiants?

http://cache.media.eduscol.education.fr/file/College_2016/74/6/RAE_Evaluation_socle_cycle_4_643746.pdf



éduscol Informer et accompagner
les professionnels de l'éducation

CYCLES 2 3 4

COMPÉTENCES DU SOCLE

Document d'accompagnement pour l'évaluation des acquis du socle commun de connaissances, de compétences et de culture.

Éléments pour l'appréciation du niveau de maîtrise satisfaisant en fin de cycle 4

SOMMAIRE

Domaine 1 – cycle 4 : Les langages pour penser et communiquer.....	2
• Comprendre, s'exprimer en utilisant la langue française à l'oral et à l'écrit au cycle 4.....	2
• Comprendre, s'exprimer en utilisant une langue étrangère et, le cas échéant, une langue régionale au cycle 4.....	4
• Comprendre, s'exprimer en utilisant les langages mathématiques, scientifiques et informatiques au cycle 4.....	8
• Comprendre, s'exprimer en utilisant les langages des arts et du corps au cycle 4.....	11
Domaine 2 – cycle 4 : Les méthodes et outils pour apprendre.....	13
Domaine 3 – cycle 4 : La formation de la personne et du citoyen.....	16
Domaine 4 – cycle 4 : Les systèmes naturels et les systèmes techniques.....	19
Domaine 5 – cycle 4 : Les représentations du monde et l'activité humaine.....	22

Retrouvez Éduscol sur



Domaine 3 – cycle 4 : La formation de la personne et du citoyen

DISCIPLINE(S) ENSEIGNÉE(S) CONTRI- BUANT À L'ÉVALUATION DES ACQUIS	ÉLÉMENTS SIGNIFIANTS	EN FIN DE CYCLE 4, L'ÉLÈVE QUI A UNE MAÎTRISE SATISFAISANTE (NIVEAU 3) PARVIENT NOTAMMENT À :	CONTEXTES ET/OU SITUATIONS POSSIBLES D'ÉVALUATION <i>Quand elle se fait en langues vivantes étrangères et régionales, l'évaluation des compé- tences décrites dans ce domaine prend en compte le niveau de maîtrise linguistique attendu et indiqué dans les programmes pour chaque langue.</i>
<i>L'évaluation est réalisée dans des situations diverses, dans le quotidien de la classe dans les enseignements et dans l'établissement ou lors d'activités et d'actions hors de l'établissement, dans le cadre du parcours citoyen. L'observation des élèves est privilégiée.</i>			
Arts plastiques Éducation musicale Éducation physique et sportive Français Histoire-géographie-enseigne- ment moral et civique Langues vivantes (étrangères ou régionales) Mathématiques Physique-Chimie Sciences de la vie et de la Terre Technologie	Maîtriser l'expression de sa sensibilité et de ses opinions, respecter celles des autres	<ul style="list-style-type: none"> • Expliciter les émotions ressenties. • Formuler une opinion, prendre de la distance avec celle-ci, la confronter à celle d'autrui et en discuter. 	<p>L'évaluation est réalisée lors de la présentation orale et/ou écrite d'une œuvre ou d'un texte engageant la sensibilité de l'élève.</p> <p>L'évaluation peut prendre en compte la précision du vocabulaire utilisé par l'élève pour exprimer ce qu'il perçoit et ressent, la capacité à expliciter ce qui lui plaît et déplaît, à justifier ce qu'il ressent, à tenir compte des réactions des interlocuteurs.</p> <p>L'évaluation est réalisée lors d'échanges (écrits et/ou oraux) entre élèves, sur une thématique (proposée par l'enseignant) mettant en jeu des questions morales ou sociales. Elle peut prendre en compte la capacité de l'élève à :</p> <ul style="list-style-type: none"> • expliquer, argumenter pour défendre ses choix et ses prises de position ; • participer aux échanges de manière constructive, dans un langage correct, en restant dans le sujet et en respectant les codes de communication spécifiques à la langue utilisée ; • accueillir et prendre en compte les avis des autres élèves.
Arts plastiques Éducation musicale Éducation physique et sportive Français Histoire-géographie-enseigne- ment moral et civique Langues vivantes (étrangères ou régionales) Mathématiques Physique-Chimie Sciences de la vie et de la Terre Technologie	Connaître et comprendre la règle et le droit	<ul style="list-style-type: none"> • S'approprier et respecter les règles de fonctionnement de son établissement et de collectifs plus restreints, et participer à leur élaboration. • Connaître, comprendre et analyser les principes, les valeurs et les symboles de la République française et des sociétés démocratiques. 	<p>L'évaluation peut être réalisée dans différentes situations scolaires dans lesquelles les élèves ont à respecter des règles collectives pour assurer la sécurité de chacun (activités de laboratoire, activités sportives à risque) et/ou permettre un fonctionnement collectif efficace (réalisation d'un projet collectif notamment artistique ; jeu sportif ; situations de classe quotidiennes).</p> <p>L'évaluation peut prendre en compte la capacité à respecter les règles collectives, à vérifier le respect de ces règles par autrui, à rappeler les règles à d'autres élèves, à les aider à les appliquer, à proposer des aménagements d'une règle si besoin en envisageant les conséquences sur le fonctionnement du collectif.</p> <p>L'évaluation peut être réalisée lors de l'étude de textes, de débats, d'études de cas ou de jeux de rôles qui mobilisent :</p> <ul style="list-style-type: none"> • les grands principes, les valeurs de la République et des sociétés démocratiques ; • les grands principes du droit, de la justice et des règles du fonctionnement social. <p>L'évaluation prend en compte la capacité de l'élève :</p> <ul style="list-style-type: none"> • à identifier et respecter ces principes et ces valeurs ; • à expliciter leur raison d'être ; • à les mettre en lien avec le règlement intérieur, la vie de l'établissement, des situations réelles ou imaginaires (en particulier, récits et personnages mettant en jeu des valeurs morales), des faits d'actualité etc.

Construire une alternative

- Partir des attendus dans les APSA pour valider les domaines.
- Les rôles dans les APSA valider dans les brevets de 6^{ème}, ou de 5^{ème} en escalade et CO, ainsi que l'évaluation DNB valide les attendus des champs qui eux même s'incrivent dans les compétences propres de l'EPS qui valide les domaine.

Articulation programme EPS et socle

SOCLE COMMUN ET SA DÉCLINAISON DISCIPLINAIRE

➤ 5 domaines de formation

1. Les langages pour penser et communiquer

2. Les méthodes et outils pour apprendre

3. La formation de la personne et du citoyen

4. Les systèmes naturels et les systèmes techniques

5. Les représentations du monde et l'activité humaine

➤ La déclinaison disciplinaire (Compétences Générales en EPS)

1. Développer sa motricité et construire un langage du corps

2. S'appropriier seul ou à plusieurs par la pratique, des méthodes et des outils pour apprendre

3. Partager des règles, assumer des rôles et des responsabilités

4. Apprendre à entretenir sa santé par une activité physique régulière

5. S'approprier une culture physique, sportive et artistique

Chaque Champs d'Apprentissage (CA) contribue à la construction des 5 Compétences Générales (CG)

Un nouveau cadre d'écriture

Domaine 3 : la formation de la personne et du citoyen

Domaine 1 : les langages pour penser et communiquer

Domaine 2 : les méthodes et outils pour apprendre

Domaine 4 : les systèmes naturels et les systèmes techniques

Domaine 5 : les représentations du monde et l'activité humaine

SOCLE

VOLET 1 : les spécificités du cycle des approfondissements (cycle 4)

VOLET 2: Contributions essentielles des différents enseignements et champs éducatifs au socle commun

VOLET 3: PROGRAMME EPS



COMPOSANTES DU SOCLE COMMUN

Présentation des ressources « EPS et évaluation socle » eduscol 6 janvier 17

Les équipes pédagogiques peuvent opérer d'autres choix au regard des besoins identifiés chez leurs élèves pour leur parcours de formation et selon leur mode de traitement des APSA.

			CA1 : PRODUIRE UNE PERFORMANCE OPTIMALE...		CA2 : ADAPTER SES DÉ- PLACEMENTS...				CA3 : S'EXPRIMER DE- VANT		
			RELAIS		ESCALAD E		CO		Danse		A
Composantes du socle commun	Compétences générales	Éléments signifiants	Elt évalué	N M	Elt évalué	N M	Elt évalué	N M	Elt évalué	N M	Elt év
D 1.4	G1: Développer sa motricité et construire un langage du corps	Pratiquer des APSA	donneur-receveur		grimpeur-assureur		orienteur-suiveur		Danseur		voltigeur porteur aidé
D2	G2: S'approprier seul ou à plusieurs par la pratique, des méthodes et des outils pour apprendre	Organiser son travail personnel			utilisation/appropriation brevet 5ème		utilisation/appropriation brevet 5ème		utilisation/appropriation brevet 6ème		
		Coopérer et réaliser des projets	qualité de la transmission		communication grimpeur-assureur				Chorégraphe		juge
		Mobiliser des outils numériques							utilisation vidéo		utilisation vidéo
D3	G3: Partager des règles, assumer des rôles et des responsabilités	Maîtriser l'expression de sa sensibilité							danseur		
		Faire preuve de responsabilité	Starter-coureur-observateur		assureur-contre assureur						sécurité (/rôle)
D4	G4: Apprendre à entretenir sa santé par une activité physique	Identifier des règles et des principes	Coureur performeur		matériel+encordement				spectateur		jug